

Deze verkorte handleiding helpt u om aan de slag te gaan met de **IRIScan™ Book Executive 3** scanner.

Deze scanner wordt geleverd met de softwaretoepassingen **Readiris™ Pro 14** en **IRIScan™ Direct** (enkel Windows). De bijbehorende Verkorte handleidingen vindt u op de **IRIScan™ Book**-cd-rom. Raadpleeg voor meer informatie over de volledige functionaliteit de meest recente Gebruikershandleidingen op www.irislink.com/support.

De beschrijvingen in deze handleiding zijn gebaseerd op de besturingssystemen Windows 7, Mac OS Lion en iOS 6. Lees deze handleiding aandachtig door voor u deze scanner en de bijbehorende software in gebruik neemt. Wijzigingen van alle informatie voorbehouden zonder voorafgaande kennisgeving.

Inhoudsopgave

1. [Inhoudsopgave](#)
2. [Vorbereiden van de scanner](#)
3. [Selecteren van de scannerinstellingen](#)
4. [Scannen van documenten](#)
5. [Documenten overzetten naar uw computer / tablet](#)
6. [Documenten overzetten naar uw computer / tablet via Wi-Fi](#)
7. [Documenten downloaden en bewerken in de IRIScan™ Book-app](#)
8. [Scannen met IRIScan™ Direct \(enkel Windows\)](#)
9. [Tips](#)
10. [Technische gegevens](#)
11. [Probleemoplossing](#)

1. Controleren van de accessoires



2. Voorbereiden van de scanner

Plaatsen van de bijgeleverde batterijen

1. Open het batterijvak zoals weergegeven in de afbeelding.



2. Plaats de 4 AAA-alkalinebatterijen* en let hierbij op de juiste polariteit. De polariteit staat aangegeven binnen in de scanner.

*Aangezien NiMH-batterijen 1,2 V per cel leveren, wat iets minder is dan normale 1,5V-cellen, adviseren wij om alkalinebatterijen te gebruiken voor langduriger gebruik.

Plaatsen van de bijgeleverde microSD™-kaart

1. Schuif de microSD-kaart voorzichtig in de kaartsleuf tot de kaart vastklikt.



Opmerking: Bij een Windows-pc kan de IRIScan™ Book ook zonder batterijen of microSD-kaart gebruikt worden. Zie hoofdstuk 8. [Scannen met IRIScan™ Direct](#)

Formatteren van de microSD-kaart

Bepaalde nieuwe microSD-kaarten kunnen pas worden gebruikt nadat ze geformatteerd zijn. Volg de onderstaande instructies om de kaart te formatteren.

Let op: Als de microSD-kaart wordt geformatteerd, dan worden alle bestanden op de kaart gewist.

1. Houd de knop **Scan** gedurende 2 seconden ingedrukt om de scanner in te schakelen.



2. Open het batterijvak.
3. Steek een puntig voorwerp, zoals een paperclip, in de knop **Format**.
4. In het display verschijnt 'F'. Druk eenmaal op de knop Scan om het formatteren te bevestigen.
Als het formatteren voltooid is, dan is het aantal scans in het display 0.

3. Selecteren van de Scannerinstellingen

Opmerking: Zorg ervoor dat de bijgeleverde microSD-kaart in de kaartsleuf geplaatst is vóór u begint met de scannerinstellingen.

Scannerinstellingen

Om toegang te krijgen tot de scannerinstellingen:

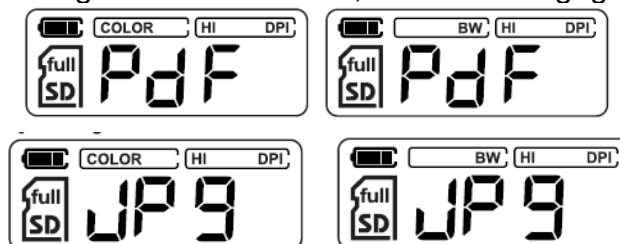
1. Houd de knop **Scan** gedurende 2 seconden ingedrukt om de scanner in te schakelen. Het display gaat aan.



2. Druk herhaaldelijk op de knop **Color/Mono JPG/PDF** om de gewenste uitvoerindeling en kleurmodus te selecteren:
 - JPG + Color
 - JPG + BW
 - PDF + Color
 - PDF + BW

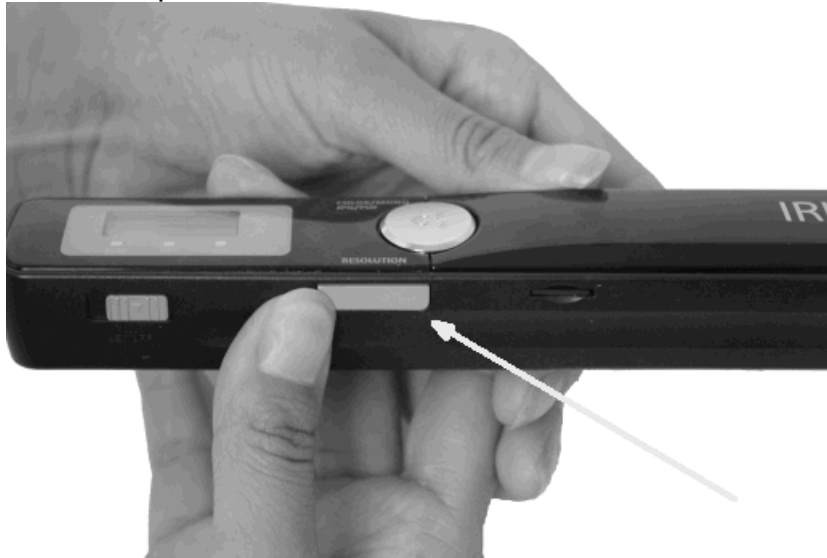


- De instellingen die u selecteert, worden weergegeven in het display.



3. Druk op de knop **Resolution** om de resolutie te selecteren:

- Lo = 300 dpi
- Mi = 600 dpi
- Hi = 900 dpi



- De geselecteerde resolutie wordt weergegeven in de rechterbovenhoek van het display.

HI DPI

Wi-Fi-instellingen

De IRIScan™ Book Executive 3 ondersteunt het overzetten van documenten via Wi-Fi. Hiervoor moet u eerst de Wi-Fi-functie inschakelen.

- Zet de WiFi-knop in de middelste stand om de Wi-Fi-functie in te schakelen. De WiFi-indicator begint te branden.



- Schuif de WiFi-knop naar rechts om de Wi-Fi-functie uit te schakelen. Dit is nodig wanneer u IRIScan™ Direct gebruikt.
- Schuif de WiFi-knop naar links om het Wi-Fi-wachtwoord te wijzigen. (Niet aanbevolen. Wilt u het toch wijzigen, raadpleeg dan de Veelgestelde vragen (FAQ) op onze website.) De WiFi-indicator begint nu te knipperen.

4. Scannen van documenten

Let op:

De IRIScan™ Book Executive 3 is ontwikkeld om één pagina tegelijk te scannen. Er kunnen geen PDF-bestanden met meerdere pagina's aangemaakt worden. Volg de onderstaande stappen 2 tot 5 voor elke pagina die u scant.

1. Houd de knop **Scan** gedurende 2 seconden ingedrukt om de scanner in te schakelen.



2. Plaats de scanner bovenaan de pagina die u wilt scannen.
3. Druk eenmaal op de knop **Scan**. De **Scan**-indicator begint te branden.
4. Verschuif de scanner **langzaam** en **gelijkmatig** over de pagina.

Tip: Houd het document met één hand op zijn plek tijdens het scannen.



5. Als u onder aan de pagina bent gekomen, druk dan opnieuw op de Scan-knop om het scannen te beëindigen.

Opmerking: Als zich een fout voordoet tijdens het scannen (bijvoorbeeld wanneer te snel of ongelijkmatig wordt gescand), dan begint de **ERR**-indicator te branden. Zie het hoofdstuk [Probleemoplossing](#) voor hulp.

Tip:

Als u PDF's van meerdere pagina's wilt aanmaken:

- Scan uw pagina's één voor één.
- Zet het beeld of de PDF-bestanden van één pagina over naar uw computer.
- Gebruik Readiris om PDF-bestanden met meerdere pagina's aan te maken.

Scantip:

Als u een klein, dik boek scant, dan kan het zijn dat de marge te smal is en dat u niet de hele tekst kunt scannen.

U kunt dit probleem oplossen door de pagina's horizontaal te scannen en het beeld achteraf te draaien in Readiris™.



Een andere oplossing is de scanner onderaan de pagina te plaatsen, deze om te draaien en vervolgens de pagina van onder naar boven te scannen. U zult merken dat de rechtermarge van de scanner kleiner is dan de linker.

5. Documenten overzetten naar uw computer / tablet

Er zijn twee manieren om uw gescande documenten over te zetten naar uw computer: met behulp van de **mini-USB-kabel** en met behulp van de **microSD-kaartadapter**.

Gebruik van de mini-USB-kabel (Windows en Mac OS)

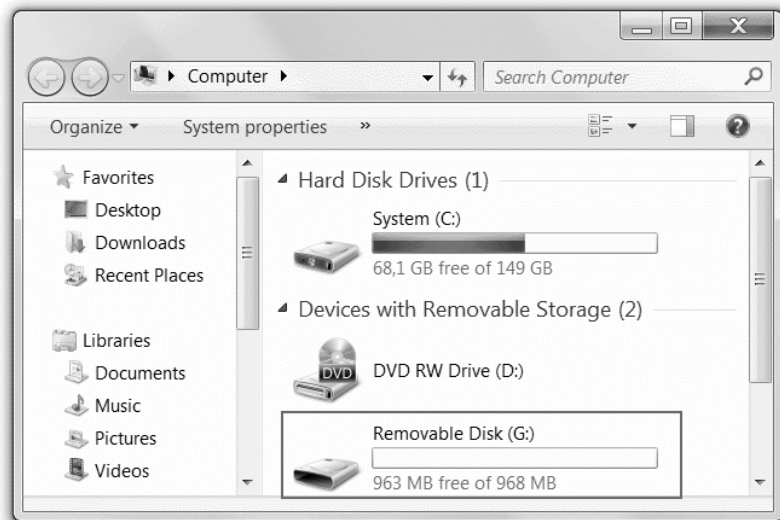
1. Schakel de IRIScan™ Book in.
2. Schuif de WiFi-knop naar rechts om de Wi-Fi-functie uit te schakelen.



3. Sluit de bijgeleverde USB-kabel aan op zowel de IRIScan™ Book als uw computer.



4. De geheugenkaart met uw bestanden wordt weergegeven op uw computer / tablet.

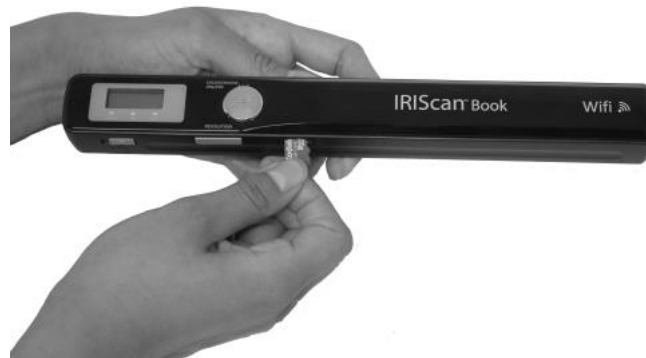


Voorbeeldafbeelding voor Windows

5. Open de geheugenkaart en verplaats uw documenten naar uw computer. De documenten bevinden zich in de map **DCIM\100MEDIA** van de verwisselbare schijf.

Gebruik van de microSD-kaartadapter (Windows, Mac OS en Tablet)

1. Druk de microSD-kaart in om deze te ontgrendelen. Neem de kaart vervolgens uit de kaartsleuf.



2. Schuif de kaart in de bijgeleverde microSD-kaartadapter.



3. Schuif de adapter in de SD-kaartsleuf op uw computer of schuif deze in een camera-aansluitkit (niet bijgeleverd) om aan te sluiten op een tablet.

4. De geheugenkaart met uw bestanden wordt weergegeven op uw computer / tablet.



Voorbeeldafbeelding voor iOS

5. Open de geheugenkaart en verplaats uw documenten naar uw computer / tablet. De documenten bevinden zich in de map **DCIM\100MEDIA** van de verwisselbare schijf.

Zodra u uw documenten heeft overgezet naar uw pc of Mac, dan kunnen ze worden verwerkt met **Readiris™**.
Zie voor meer informatie over het verwerken van uw documenten met **Readiris™** de betreffende Verkorte handleidingen op de installatie-cd-rom en de volledige Gebruikershandleidingen op www.irislink.com/support.

6. Documenten overzetten naar uw computer / tablet via Wi-Fi

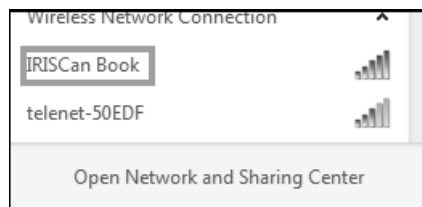
1. Houd de knop **Scan** gedurende 2 seconden ingedrukt om de scanner in te schakelen.



2. Zet de knop WiFi in de middelste stand. De WiFi-indicator begint te branden en geeft hiermee aan dat de Wi-Fi-functie ingeschakeld is.



3. Schakel de Wi-Fi-verbinding in op uw computer en selecteer het netwerk **IRIScanBook-f2XXX**.



4. Als u dit voor de eerste keer doet, wordt u gevraagd om het wachtwoord in te voeren. Het wachtwoord is **12345678**.

Merk op dat het niet wordt aangeraden om het wachtwoord te wijzigen..

5. Maak verbinding.

Opmerking: Als u verbonden bent met het netwerk IRIScan™ Book, dan heeft u geen toegang tot het internet.

6. Open een webbrowser en voer het volgende in: **10.10.1.1** of **iriscan.book**. U heeft toegang tot de inhoud van de kaart in een beveiligde bestandsserver.

Tip: Op een tablet kunt u uw documenten ook downloaden en bewerken in de IRIScan™-app.



7. Download nu de gewenste documenten:

- Klik op een bestand om de afbeelding weer te geven. Klik met de rechtermuisknop en selecteer **Afbeelding opslaan als**. Het bestand wordt opgeslagen als JPG-afbeelding.
- Of selecteer meerdere bestanden en klik op het downloadpictogram.

Opmerking: op een Windows-pc worden de bestanden opgeslagen als .tar-bestand. U heeft een bestandsarchiveringsprogramma zoals 7-Zip nodig om ze uit te pakken.

Do you want to open or save **FilesDownload.tar** (3.21 MB) from **iriscan.book**?

7. Documenten downloaden en bewerken in de IRIScan™ Book-app

1. Afhankelijk van het type tablet dat u gebruikt, kan de app worden gedownload via de Mac App Store of Google Play.
2. Open de **IRIScan™ Book-app**.

Opmerking: Zorg ervoor dat de Wi-Fi-verbinding op uw tablet ingeschakeld is en dat u verbonden bent met het netwerk IRIScan™ Book (zoals beschreven in [hoofdstuk 6](#)).



3. Klik op het verbindingssymbool in de linkerbovenhoek van de interface. Op het scherm verschijnt **Synchronizing** (Bezig met synchroniseren) en uw scans worden weergegeven.




4. Selecteer de documenten die u wilt downloaden en klik op **Download** (Downloaden).
De bestanden worden gedownload in het downloadgedeelte.



5. Tik op een document om het te openen in de **Editor**.
Hier kunt u het document draaien, bijsnijden, van aantekeningen voorzien enzovoort.
6. Als u klaar bent met bewerken, dan kunt u de documenten opslaan in de app of deze verzenden naar andere apps of via e-mail.



Om op te slaan in de app:

- Tik op  en tik vervolgens op **Save** (Opslaan).
- Selecteer waar u het document wilt opslaan en tik op **Save** (Opslaan). De documenten worden opgeslagen in het mappengedeelte.



Om te verzenden naar andere apps:

- Tik op het pictogram .
- Selecteer **Open in** (Openen in) om een andere app te selecteren, bijvoorbeeld **Readiris™ for iPad**, **Email** (E-mail) om te verzenden via e-mail of **Camera Roll** (Camera-album) om ze daar toe te voegen.

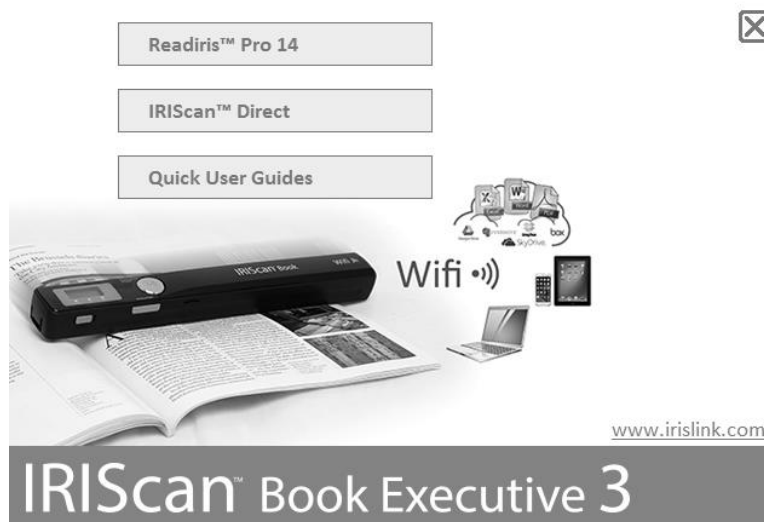


8. Scannen met IRIScan™ Direct (enkel Windows)

Met IRIScan™ Direct kunt u de IRIScan™ Book gebruiken zonder batterijen of microSD-kaart. U hoeft de scanner alleen maar aan te sluiten op een Windows-pc met behulp van de bijgeleverde USB-kabel. De scans die u maakt worden opgeslagen als afbeeldingen op het Klembord.

Installeren van IRIScan™ Direct

1. Plaats de installatie-disk in het cd-romstation van de computer.
Het installatiemenu verschijnt automatisch. (Als het menu niet verschijnt, klik dan op **setup.exe** vanaf de disk.)
2. Klik op **IRIScan™ Direct** en volg de instructies op het scherm.



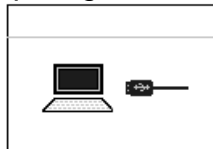
3. Klik op **Voltooien** om de installatie te voltooien.

Gebruik van IRIScan™ Direct

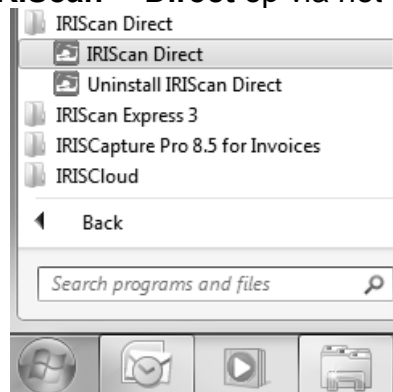
1. Sluit de IRIScan™ Book aan op uw Windows-pc met behulp van de bijgeleverde USB-kabel.



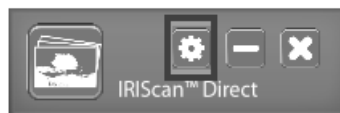
2. Houd de knop **Scan** gedurende 2 seconden ingedrukt om de scanner in te schakelen.
Controleer dat het volgende pictogram wordt weergegeven op het display:



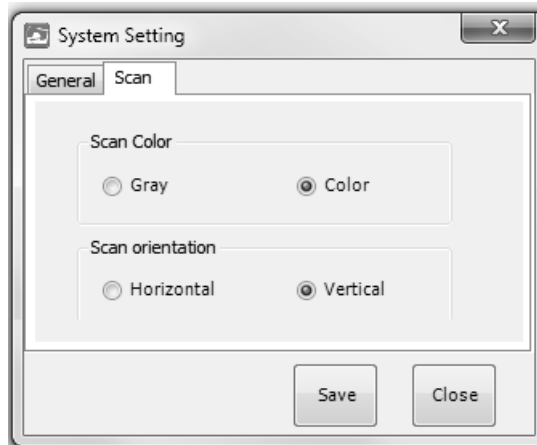
3. Start de toepassing **IRIScan™ Direct** op via het menu **Start** van Windows.



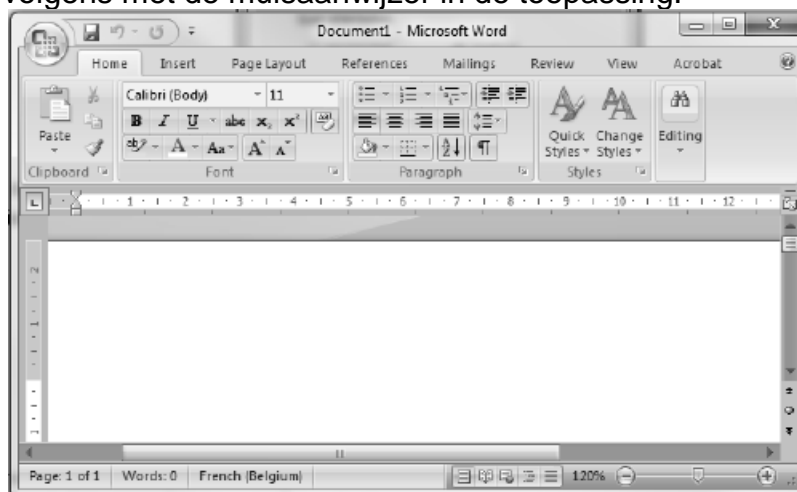
4. Klik op het instellingenpictogram om de IRIScan™ Direct-instellingen op te geven.



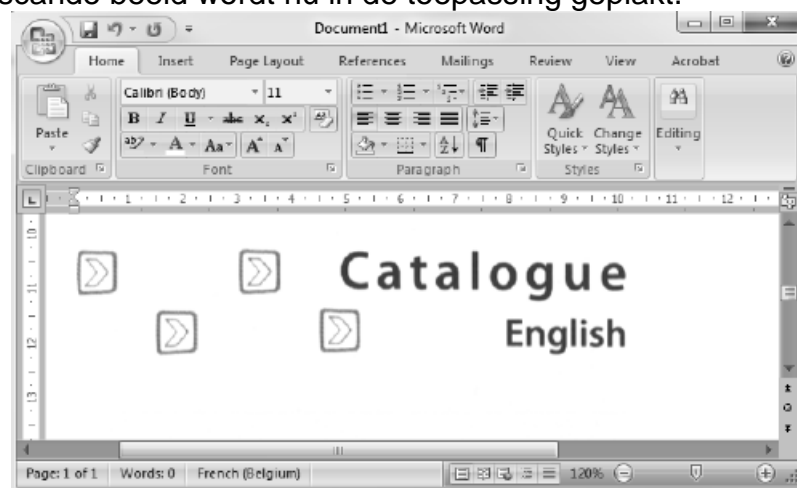
- Selecteer de gewenste taal voor IRIScan™ Direct.
Opmerking: Deze instelling betreft enkel de taal die gebruikt wordt in IRIScan™ Direct. Het heeft niets te maken met de scantaal of de taal van uw documenten.
- Selecteer op het tabblad **Scannen** de **Scankleur** (Grijs of Kleur) en de **Scanrichting** (Horizontaal of Verticaal).



- Klik vervolgens op **Opslaan** om de instellingen op te slaan.
5. Open een toepassing waar u het beeld in wilt plakken (Word, Paint enz.) en klik vervolgens met de muisaanwijzer in de toepassing.



6. Druk eenmaal op de **Scan**-knop. De **Scan**-indicator begint te branden.
7. Schuif nu de scanner over het document om het te scannen.
8. Druk opnieuw op de **Scan**-knop om het scannen te beëindigen. Het gescande beeld wordt nu in de toepassing geplakt.



Opmerking: Als de IRIScan™ Book aangesloten is op een Windows-pc, dan wordt een resolutie van 300 dpi gebruikt. De beelden worden niet opgeslagen op de microSD-kaart.

9. Tips

De datum en tijd toevoegen aan uw scans

Uw IRIScan™ Book 3-scanner kan de datum en tijd toevoegen aan de beelden die u scant. Zo weet u exact wanneer ze gescand zijn.

1. Houd de knop **Scan** gedurende 2 seconden ingedrukt om de scanner in te schakelen.



2. Open het batterijvak.



3. Steek een puntig voorwerp, zoals een paperclip, in de knop **Time Set**.
4. Druk op de knop **Color/Mono** of **Resolution** om het jaartal te wijzigen. Druk vervolgens op **Scan** om te bevestigen.



5. Herhaal stap 4 voor de maand, de dag, het uur en de minuten.
6. Als u klaar bent, steek het puntige voorwerp dan opnieuw in de knop **Time Set** om te bevestigen.

10. Technische gegevens

Minimale systeemvereisten Windows-pc

Besturingssysteem	Windows 8.1, Windows 8, Windows 7 en Windows Vista (installatie van stuurprogramma niet nodig)
CPU	1 GHz processor
RAM	1 GB
HD-ruimte	300 MB
Hardware	Cd-romstation, 1 vrije USB-poort

Minimale systeemvereisten Mac OS

Besturingssysteem	Mac OS X Leopard, Snow Leopard, Lion en Mountain Lion (installatie van stuurprogramma niet nodig)
CPU	Intel-processor
RAM	1 GB
HD-ruimte	300 MB
Hardware	Cd-romstation, 1 vrije USB-poort

Minimale systeemvereisten iOS en Android OS

Besturingssysteem	iOS 5.1 of later en Android OS 4.0 of later
Hardware	Camera-aansluitkit

Specificaties van de scanner

Beeldsensor	A4-kleurencontactbeeldsensor			
Resolutie	300 dpi (standaard), 600 dpi, 900 dpi			
Maximale scansnelheid	+- 4 seconden voor A4, 300 dpi, kleur			
Capaciteit (op basis van MicroSD™-kaart van 2 GB*). * Het aantal scans kan verschillen afhankelijk van de complexiteit van de inhoud.		300 dpi	600 dpi	900 dpi
	Kleur	1600	600	190
	Zwart-wit	2000	800	190
Scanbreedte	217mm			
Scanlengte	1200mm			
Bestandsindelingen	JPG / PDF			
Display	Weergave scanstatus			
USB-poort	USB 2.0 High Speed			
Extern geheugen	microSD™-kaart (TF-kaart) 32 GB			
Batterijen	4 AAA-alkalinebatterijen.			

	Of voeding via USB
--	--------------------

11. Probleemoplossing

Probleem	Oorzaak	Oplossing
Ik kan de scanner niet inschakelen.	De batterijen zijn bijna leeg.	Vervang de batterijen.
	De batterijen zijn niet correct geplaatst.	Plaats de batterijen op de juiste manier.
	Er zijn geen batterijen geplaatst.	Sluit de scanner aan op een pc.
De beelden kunnen niet opgeslagen worden nadat ik ze gescand heb.	Er zit geen microSD-kaart in de kaartsleuf.	Plaats een microSD-kaart.
	De microSD-kaart is vol.	Zet de beelden over van de microSD-kaart naar uw computer om opslagruimte vrij te maken op de kaart.
	De microSD-kaart is niet correct geformatteerd.	Formatteer de kaart op de juiste manier.
Mijn computer herkent de scanner niet wanneer ik deze aansluit.	Probleem met de aansluiting.	Zorg ervoor dat beide uiteinden van de USB-kabel stevig aangesloten zijn. Start uw computer indien nodig opnieuw op.
De batterijen gaan maar heel kort mee.	U gebruikt een verkeerd type batterijen.	Vervang de huidige batterijen door 4 nieuwe AAA-alkalinebatterijen. Of sluit de scanner aan op uw computer en gebruik IRIScan™ Direct.
De beelden van mijn scanner zijn onscherp.	Er zit waarschijnlijk vuil op de scannerlens.	Maak de lens schoon met een zachte, droge doek.
De beelden van mijn scanner zijn scheef.	De scanner is niet correct gekalibreerd.	Kalibreer de scanner met behulp van een wit blad

		papier. Zie de Veelgestelde vragen (FAQ) op onze website voor hulp.
ERR. begint te branden wanneer u een document scant.	U schuift de scanner te snel over uw documenten.	Druk op de knop Scan om uw document opnieuw te scannen en doe dit langzaam en gelijkmatig.
De ERR.-indicator blijft branden en de scanner is geblokkeerd.	De scanner is per ongeluk in de Kalibratiemodus geschakeld, maar de kalibratie is mislukt.	Kalibreer de scanner op de juiste manier. Zie de Veelgestelde vragen (FAQ) op onze website voor hulp.
Ik kan de scans die ik heb gedownload vanaf de IRIScanBook-app niet openen of weergeven.	De bestanden zijn opgeslagen als .tar-bestanden.	Pak de .tar-bestanden uit in een programma als 7-Zip.

Als u problemen ondervindt tijdens het gebruik van de **IRIScan™ Book Executive 3**, raadpleeg dan de Veelgestelde vragen (FAQ) op onze website of neem contact op met de Technische Support via www.irislink.com/support/irisscanbook3.